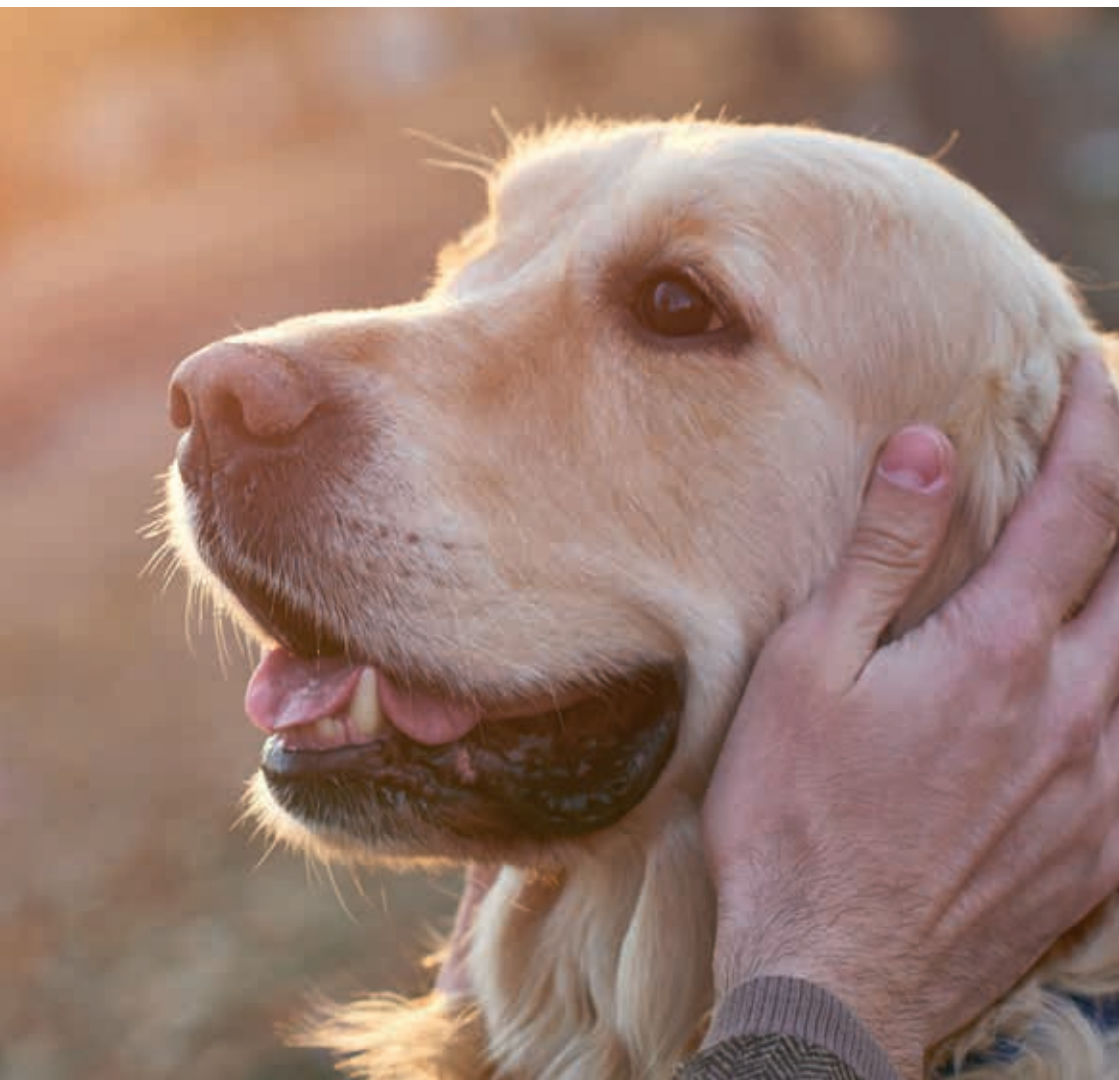


# Comprendre l'épilepsie de votre chien



# Qu'est-ce que l'épilepsie ?

Comme chez l'homme, l'épilepsie qui touche les chiens est une affection cérébrale provoquant des crises convulsives ou crises d'épilepsie répétées.

Il s'agit de l'affection neurologique à long terme la plus fréquente chez le chien, qui touche environ un chien sur 111. Dans la plupart des cas, l'épilepsie est une maladie incurable qui durera toute la vie, mais qui peut être prise en charge par des médicaments et l'alimentation.

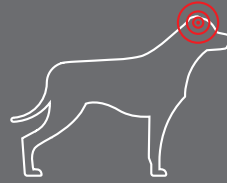
La plupart des chiens épileptiques présentent des crises « généralisées », qui entraînent une perte de conscience soudaine, des tremblements, des secousses musculaires et des convulsions, et souvent une perte de contrôle de la vessie et des intestins. Une crise d'épilepsie dure généralement quelques minutes avant que le chien reprenne conscience. Les chiens sont souvent désorientés et somnolents pendant les quelques heures qui suivent une crise d'épilepsie, mais retrouvent un état normal entre chaque épisode. Occasionnellement, les chiens épileptiques présentent des crises « focales », qui provoquent des signes moins impressionnants, par exemple des contractions du visage ou des tremblements de la tête.

Elles sont dues au fait qu'une petite région du cerveau est affectée.

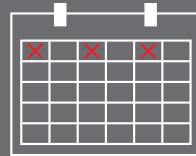
Qu'elles soient généralisées ou focales, les crises d'épilepsie sont déclenchées par une activité électrique anormale dans le cerveau, et conduisent les chiens à présenter les comportements et les mouvements inhabituels classiquement observés au cours d'une crise d'épilepsie.

Votre vétérinaire pourra suspecter que votre chien est épileptique s'il a présenté au moins deux crises convulsives espacées de plus de 24 heures. Parfois il est difficile de différencier les crises d'épilepsie d'autres problèmes, aussi filmer une « crise » de votre chien pour que votre vétérinaire puisse la voir sera une aide précieuse pour qu'il puisse établir le diagnostic correct.

Il est estimé qu'un chien sur 111 est touché par l'épilepsie.



Votre vétérinaire pourra suspecter que votre chien est épileptique s'il a présenté au moins deux crises convulsives espacées de plus de 24 heures.



Une crise d'épilepsie dure généralement quelques minutes avant que le chien reprenne connaissance.



# Qu'est-ce qui a provoqué l'épilepsie chez mon chien ?

Si une épilepsie est diagnostiquée chez votre chien, il est fréquent de vouloir connaître la raison pour laquelle votre chien a développé cette affection.

Si les crises convulsives peuvent être provoquées par des anomalies métaboliques (par exemple, affections hépatiques), intoxications, traumatisme crânien ou même tumeurs, chez la plupart des chiens, aucune cause manifeste ne peut être mise en évidence, et votre vétérinaire diagnostiquera une « épilepsie idiopathique ».

Bien que les chiens de toutes races puissent devenir épileptiques, l'épilepsie idiopathique semble être une affection génétique (maladie héréditaire), à laquelle certaines races sont prédisposées. Ces races comprennent : Boxer, Border Terrier, Cavalier King Charles Spaniel, Labrador Retriever, Caniche, Yorkshire, Rottweiler, Papillon, Beagle, Schnauzer nain, Bouvier Bernois, Border Collie, Shetland et Flat Coated Retriever.

La plupart des chiens atteints d'épilepsie idiopathique présentent leur première crise d'épilepsie entre l'âge d'un et trois ans.



Bien que les chiens de toutes races puissent devenir épileptiques, l'épilepsie idiopathique semble être une affection génétique.



# Comment traiter l'épilepsie ?

---

L'épilepsie canine est rarement curable, mais il existe de nombreux médicaments que votre vétérinaire peut prescrire pour prendre en charge la maladie de votre chien.

Lorsque le traitement a été ajusté (ce qui peut prendre plusieurs semaines), il doit normalement au moins réduire le nombre et la sévérité des crises – et peut parfois les supprimer complètement.

**L'objectif du traitement est de supprimer les crises d'épilepsie de façon durable sans provoquer d'effets secondaires inacceptables. Il est atteint chez environ un tiers des chiens épileptiques.** Il faut souligner que la plupart des chiens épileptiques mènent une vie heureuse, malgré leur maladie.

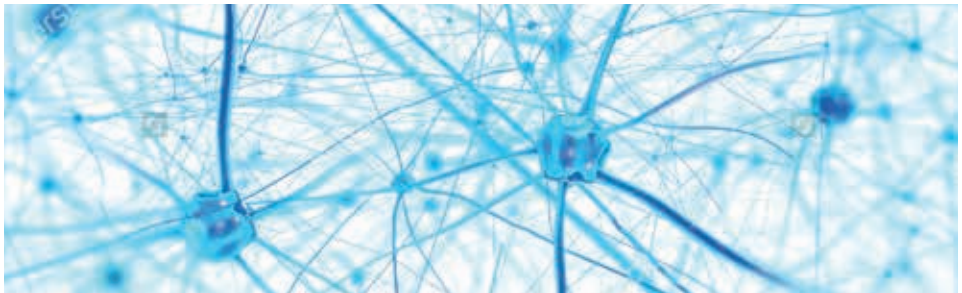
Si votre vétérinaire recommande un traitement antiépileptique pour votre chien, il est essentiel que vous suiviez les instructions à la lettre, car une administration intermittente des antiépileptiques peut provoquer des crises convulsives. Il est très important de suivre les instructions suivantes :

- **Donner à votre chien son médicament à la même heure chaque jour**
- **Donner la dose correcte de médicament telle qu'elle a été prescrite par votre vétérinaire**

- **Ne pas interrompre le traitement sans en avoir au préalable discuté en détail avec votre vétérinaire**

Il est probable que votre chien présentera certains effets secondaires dus à son traitement antiépileptique, en particulier au cours des premiers jours et des premières semaines d'administration. Ces effets secondaires s'améliorent souvent, voire disparaissent, au fur et à mesure que l'organisme de votre chien s'habitue au nouveau médicament. Si les effets secondaires persistent et altèrent la qualité de vie de votre chien, votre vétérinaire pourra envisager de changer le schéma thérapeutique.

- Les effets secondaires les plus fréquents comprennent une augmentation de l'appétit et de la soif, une somnolence et un chancellement, des vomissements et une diarrhée, une excitabilité et un gain de poids.
- Compte tenu du risque élevé d'effets secondaires et du faible nombre de chiens épileptiques dont les crises sont entièrement contrôlées uniquement par les antiépileptiques, de nouveaux aliments contenant certains ingrédients sont actuellement en développement pour améliorer encore le contrôle des crises convulsives.



## Conseils :

# Que dois-je faire si mon chien a une crise d'épilepsie ?

Le plus important si votre chien commence une crise d'épilepsie est de rester calme.

- Votre chien est presque certainement inconscient, il n'aura pas connaissance de ce qui lui arrivera et il ne souffre pas, même si ses mouvements peuvent paraître violents.
- Assurez-vous que votre chien ne peut pas se blesser (par exemple, en tombant dans des escaliers) et dégagez la zone qui l'entoure afin qu'il ne puisse pas se cogner. Sinon, laissez-le tranquille. Certaines personnes indiquent qu'elles préfèrent que leur crise se déroule entièrement.
- Aussi, appeler son chien par son nom afin de le sortir de sa crise peut ne pas être la meilleure chose à faire pour lui.
- Ne jamais mettre d'objets dans leur bouche – ni vos doigts – car votre chien peut vous mordre par inadvertance pendant la crise. Il est extrêmement improbable que les chiens avalent leur langue pendant les crises (bien qu'ils puissent mordre leur langue et entraîner des blessures légères).
- Lorsque vous serez assuré(e) que votre chien est en sécurité, notez l'heure de la crise. Les crises doivent durer moins de cinq minutes. Si elles durent plus longtemps, vous devez appeler immédiatement votre vétérinaire.
- Il pourra être utile d'avoir le numéro de téléphone de votre vétérinaire à disposition en permanence pour être prêt en toute occasion.

- Il sera également très intéressant d'observer attentivement et de noter exactement ce qui se produira pendant la crise. Comment a-t-elle débuté ? Un élément a-t-il déclenché la crise (lumière vive ou bruit intense par exemple) ?

Un des côtés du corps était-il plus affecté que l'autre ? Qu'a fait exactement votre chien pendant la crise – pédalage, mâchonnement, vocalisations, etc. ? Un journal enregistrant les différentes crises de votre chien peut être très utile pour votre vétérinaire lorsqu'il établira un programme thérapeutique optimal pour votre chien.

- Pendant un certain temps après la crise, votre chien peut être désorienté et mal coordonné. Assurez-vous qu'il est dans un endroit sûr, où il ne peut pas se blesser alors qu'il est encore chancelant.

Appelez votre vétérinaire **immédiatement** dans les cas suivants :

1. La crise dure plus de cinq minutes
2. Votre chien a présenté une crise suivie d'une autre sans qu'il revienne entièrement à son état normal entre-temps
3. Votre chien a présenté plusieurs crises pendant une période de 24 heures
4. Dans les rares cas où vous devrez transporter un chien en crise d'épilepsie chez le vétérinaire, utilisez une couverture épaisse ou une luge en plastique pour enfant comme civière de fortune.
5. Contactez votre vétérinaire qui vous apportera une aide et des conseils si vous êtes seul(e) avec un chien en crise d'épilepsie.

## Conseils :

# Que puis-je faire pour soigner au mieux mon chien épileptique ?

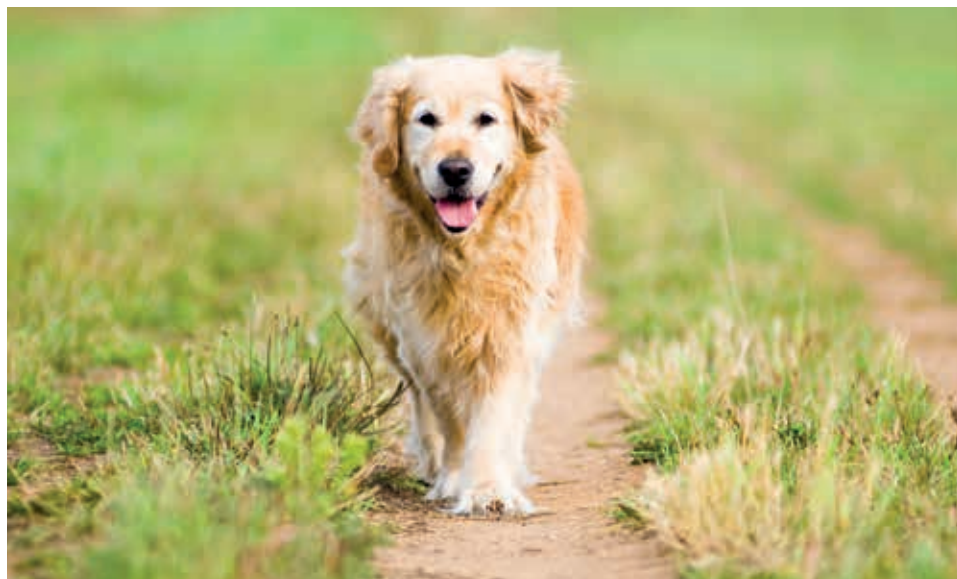
### Médicaments

Une prescription de médicaments antiépileptiques sera très certainement établie pour votre chien épileptique afin de prendre en charge sa maladie. Les conseils importants concernant le traitement médicamenteux de votre chien sont les suivants :

- Suivez les instructions de votre vétérinaire à la lettre, en donnant à votre chien ses médicaments à la dose correcte et à la même heure chaque jour.
- Pour vous aider à vous rappeler le traitement de votre chien, demandez à votre pharmacie

un pilulier afin que vous puissiez préparer ses médicaments à l'avance pour une semaine. Un coup d'œil rapide au pilulier vous aidera instantanément à répondre à la question « Est-ce que j'ai donné le médicament à mon chien ? » Certaines personnes utilisent même une alarme pour leur rappeler l'heure des médicaments.

- Si vous n'avez qu'un seul chien et qu'il a un bon appétit, vous pouvez utiliser un distributeur automatique pour délivrer son aliment et ses médicaments à une heure spécifique, si vous devez sortir à l'heure du traitement.
- Les comprimés et les médicaments peuvent généralement être administrés avec les aliments, mais vérifiez avec votre vétérinaire si cela s'applique aux médicaments spécifiques de votre chien.



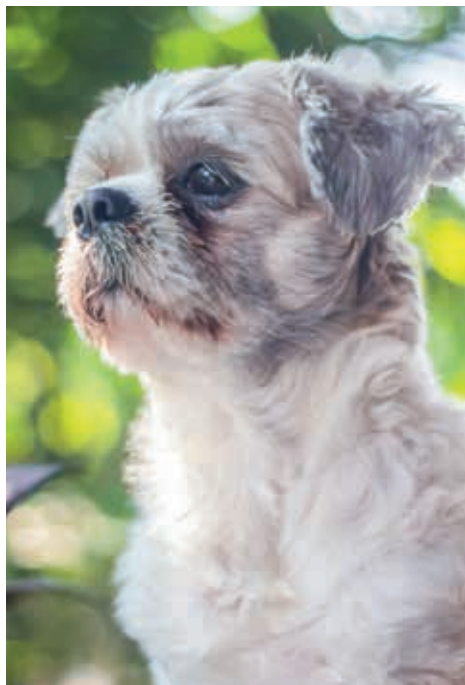
## Sécurité

Les propriétaires de chiens épileptiques sont naturellement préoccupés lorsqu'ils doivent laisser leur chien seul, dans l'éventualité où il aurait une crise pendant leur absence. Certaines étapes simples peuvent contribuer à la sécurité de votre chien épileptique pendant que vous êtes sorti(e) :

- Si votre chien est habitué à être en cage et que vous n'êtes jamais absent(e) pendant de longues périodes, vous pouvez envisager de mettre votre chien dans la cage pendant votre absence. Une cage en plastique sans barreaux métalliques est préférable car elle réduit le risque que les pattes de votre chien soient coincées s'il fait une crise.
- Enlevez le collier de votre chien lorsque vous sortez afin de réduire le risque d'étranglement pendant une crise.
- Les barrières de sécurité pour enfants sont utiles pour confiner votre chien dans une pièce dans laquelle toutes les précautions de sécurité sont prises dans l'éventualité d'une crise.
- Si vous avez plusieurs chiens, vous devez déterminer comment les autres chiens se comportent lorsque votre chien épileptique a une crise. S'ils deviennent agressifs, envisagez de garder votre chien épileptique dans une pièce ou un espace séparé lorsque vous sortez pour parer à toute éventualité.
- Ne jamais laisser un chien épileptique seul dans une pièce contenant une eau suffisamment profonde pour qu'il s'y noie.

- Un interphone bébé est un outil utile pour vous aider à entendre votre chien la nuit s'il se trouve dans une autre partie de la maison. Assurez-vous que votre chien épileptique a un moyen d'identification qui indique sa maladie (ils peuvent être achetés en ligne ou bien chez votre vétérinaire ou votre pharmacien). Il est déjà suffisamment pénible de « perdre » votre chien sans avoir à s'inquiéter qu'il ne reçoive pas son médicament essentiel.

Il est également important de savoir comment joindre votre vétérinaire en dehors des heures d'ouverture (qui peut être un lieu différent de son cabinet) et d'avoir en permanence le numéro d'urgence à disposition.



Pour plus d'informations sur la nutrition susceptible d'aider les chiens épileptiques, en complément du traitement médicamenteux, contactez votre vétérinaire, ou Nestlé Purina au 0 800 226 462 (appel gratuit depuis un poste fixe).

Coordonnées de votre vétérinaire :